

**Załącznik do Uchwały Zebrania Wiejskiego nr 2/2010 w Butowie z dnia 9 sierpnia 2010 r.  
Załącznik do Uchwały Nr XLII/36/2010 z dnia 12 sierpnia 2010 r.**

# **Plan Odnowy Miejscowości Butowo na lata 2009 - 2015**



**GMINA KISIELICE**



Butowo 2009

## Spis treści

<b>Wstęp</b>	3
<b>Rozdział I</b> Powiązanie planu z celami strategicznymi dokumentów dotyczących rozwoju społeczno-gospodarczego gminy	5
<b>Rozdział II</b> Analiza zasobów sołectwa	7
2.1 Historia	7
2.2 Funkcje jakie pełni wieś	8
2.3 Charakterystyka mieszkańców	9
2.4 Poziom organizacji mieszkańców i rozwój wsi	11
2.5 Położenie i wygląd wsi	14
2.6 Stan otoczenia środowiska naturalnego	17
2.7 Poziom rolnictwa	23
2.8 Przedsiębiorczość	24
2.9 Kultywowanie tradycji	24
2.10 Oświata i edukacja	26
2.11 Ochrona zdrowia	27
2.12 Bezpieczeństwo publiczne	27
2.13 Infrastruktura techniczna	28
<b>Rozdział III</b> Analiza SWOT	32
<b>Rozdział IV</b> Opis i charakterystyka obszarów o szczególnym znaczeniu dla zaspokojenia potrzeb mieszkańców,	35
<b>Rozdział V</b> Wizja odnowy miejscowości	36
<b>Rozdział VI</b> Zestawienie priorytetów rozwojowych, celów, projektów	37
<b>Rozdział VII</b> Harmonogram wdrażania planu z kosztorysem	50
<b>Rozdział VIII</b> Sposoby monitorowania, oceny i komunikacji społecznej	51
<b>Spis tabel, rysunków i wykresów</b>	52

## Wstęp

Plan Odnowy Miejscowości Butowo dotyczy lat 2009-2015. Podstawową jego część stanowi analiza zasobów i potencjału wsi oraz jej mieszkańców. Na tej podstawie sporządzona została analiza słabych i mocnych stron oraz analiza szans i zagrożeń. Pozwoli ona na określenie kierunków odnowy miejscowości, nakreślenie priorytetów oraz wyszczególnienie działań, które będą w ich ramach realizowane.

Funkcje, jakie pełni Butowo to przede wszystkim funkcje mieszkalne i rolnicze. Pod tym kątem były też ustalane priorytety i kierunki odnowy miejscowości. Ostatecznym celem wszelkich działań jest poprawa standardu życia mieszkańców wsi, biorąc pod uwagę położenie i naturalne warunki przyrodnicze.

Niniejszy Plan Odnowy wskazać ma jakie konkretne działania muszą być poczynione, aby powyższy cel został osiągnięty. Świadomość jasno sprecyzowanych kierunków odnowy pobudza aktywność lokalnego środowiska i stymuluje je na rzecz partnerstwa, odnowy i promocji wartości, które reprezentuje.

Odnowa wsi nastąpić ma poprzez jej, tzw. odnowę – czyli proces obejmujący bardzo szerokie spektrum działań, wpływających na podwyższenie jakości życia na wsi i tożsamości mieszkańców miejscowości. Siłą odnowy wsi są najważniejsze wartości związane z historią, kulturą, tradycją – wszystkim tym, co można objąć pojęciem dziedzictwa kulturowego wsi, zarówno w aspekcie materialnym i niematerialnym.

Odnowa wsi to szeroki wachlarz przedsięwzięć, wynikających z potrzeb mieszkańców. Przedsięwzięcia odnowy wsi mogą więc dotyczyć zarówno miejsc spotkań wiejskich (place, centra wsi, sale, świetlice), obiektów historycznych, zabytkowych; przestrzeni wiejskiej (zieleń, chodniki, stawy), jak i imprez kulturalnych (festyny, imprezy cykliczne, tematyczne), folkloru (zespoły taneczne, orkiestry), sportu i kultury fizycznej (boiska, siłownie, szlaki piesze, ścieżki rowerowe, zagospodarowanie kąpielisk, plaż), bezpieczeństwa (place zabaw, ograniczenie ruchu kołowego, parkingi), jak również ochrony środowiska (sanitariaty, kosze na śmieci), a także wizualizacji i informacji (tablice informacyjne dotyczące wszystkich ww. przedsięwzięć). To tylko niektóre przykłady, ponieważ odnowa wsi daje możliwość indywidualnego podejścia wynikającego z indywidualności każdej wsi. Elementem spajającym wszystkie przedsięwzięcia, charakterystycznym dla tego procesu, jest współdecydowanie mieszkańców wsi w sprawach kierunków odnowy ich miejscowości. Projekty odnowy wsi powstają bowiem w wyniku debaty lokalnej na poziomie sołectwa. Odnowa wsi jest zatem próbą złamania stereotypu planowania

centralistycznego, w którym to gmina decyduje o rodzaju przedsięwzięć w każdej miejscowości.

Oczywiście nie należy rozumieć, że projekty odnowy wsi są kreowane i wdrażane w kompletnym oderwaniu od lokalnej rzeczywistości. Powstają one z uwzględnieniem realiów gminy: planu zagospodarowania, strategii gminy i budżetu. Dlatego też ważnym czynnikiem warunkującym sukces odnowy wsi jest partnerskie podejście do planowanych zadań, w tym jak najwcześniejsza współpraca przedstawicieli gminy z sołectwem.

**Rozdział I Powiązanie planu z celami strategicznymi dokumentów dotyczących rozwoju społeczno-gospodarczego gminy**

Plan Odnowy Miejscowości Butowo opracowany został w oparciu o zapisy zawarte w Rozporządzeniu Ministra Rolnictwa i Rozwoju Wsi opublikowanym w Dz. U. Nr 38, poz. 220 z 2008 r.

oraz w Rozporządzeniu Ministra Rolnictwa i Rozwoju Wsi z dnia 1 kwietnia 2010 r. zmieniającym rozporządzenie w sprawie szczegółowych warunków i trybu przyznawania pomocy finansowej w ramach działania „Odnowa i rozwój wsi” objętego Programem Rozwoju Obszarów Wiejskich na lata 2007 – 2013 (Dz. U. Nr 65, poz. 417)

Plan został przyjęty Uchwałą Zebrania Wiejskiego nr 2/2010 w Butowie z dnia 9 sierpnia 2010 r.

Plan został zatwierdzony Uchwałą Nr XLII/36/2010 z dnia 12 sierpnia 2010 r. Rady Miejskiej w Kieselicach.

Plan Odnowy Miejscowości Butowo jest zgodny z następującymi dokumentami strategicznymi miasta i gminy Kieselice:

- **Studium uwarunkowań i kierunków zagospodarowania przestrzennego gminy Kieselice** (Uchwała Nr VII/51/2007 Rady Miejskiej w Kieselicach z dnia 25 kwietnia 2007 r.);
- **Miejscowy plan zagospodarowania przestrzennego gminy Kieselice** (Uchwała Nr III/15/98 Rady Miejskiej w Kieselicach z dnia 16 grudnia 1998 r.);
- **[Strategia Zrównoważonego Rozwoju Miasta i Gminy Kieselice na lata 2007-2020](#)** (Uchwała Nr VI/35/2007 Rady Miejskiej w Kieselicach z dnia 28 marca 2007 r.);
- **[Plan Rozwoju Lokalnego Miasta i Gminy Kieselice na lata 2007-2013](#)** (Uchwała Nr VI/36/2007 Rady Miejskiej w Kieselicach z dnia 28 marca 2007 r.);
- **[Lokalny Program Rewitalizacji Miasta i Gminy Kieselice na lata 2007 - 2020](#)** (Uchwała Nr VI/37/2007 Rady Miejskiej w Kieselicach z dnia 28 marca 2007 r.);
- **[Program Ochrony Środowiska dla Miasta i Gminy Kieselice na lata 2004-2007 z uwzględnieniem lat 2008-2011](#)** (Uchwale Nr XXIV/66/2004 Rady Miejskiej w Kieselicach z dnia 30 grudnia 2004 r.);
- **[Strategia Rozwiązywania Problemów Społecznych w Gminie Kieselice na lata 2005-2015](#)** (Uchwała Nr XXVII/13/2005 Rady Miejskiej w Kieselicach z dnia 20 kwietnia 2005 r.).

Plan jest również zgodny z dokumentami o znaczeniu ponadlokalnym i regionalnym. Są to:

- **Strategia Rozwoju Powiatu Iławskiego;**
- **Programem Rozwoju Turystyki w obszarze Kanału Elbląskiego i Pojezierza Iławskiego na lata 2004-2006 z perspektywą lat 2007-2013;**
- **Strategia Rozwoju Społeczno-Gospodarczego Województwa Warmińsko-Mazurskiego do roku 2020** stanowiąca załącznik do Uchwały Nr XXXIV/474/05 Sejmiku Województwa Warmińsko-Mazurskiego z dnia 31 sierpnia 2005 r.

## 2.1 Historia



Butowo jest wymienione po raz pierwszy w dokumencie z 5 lutego 1289 r. przy okazji nadawania dóbr Prusowi Navierowi i jego synom. W 1364 r. Butowo było w posiadaniu rodziny von Elinsów. Dokument mówi, że 13 lipca 1326 r. bracia Albert i Michał von Elnisowie otrzymali z rąk biskupa pomezkańskiego Rudolfa 47 włók ziemi w zamian za jedną służbę wojenną konną w lekkiej zbroi, czynsz rekognicyjny w wysokości 1 denara chełmińskiego i 1 funta wosku. Około 1400 r. wieś należała do kilku właścicieli, a mianowicie: proboszcza Alberta z Putzig, braci Michała, Borota i Pawła oraz dzieci Sambora von Balowa. Później wykupił Butowo biskup pomezkański i dokumentem z 13 marca 1403 r. nadał je Janowi, Bertoldowi i Jerzemu, synom swego brata Henryka Mohcha. Obowiązani oni byli płacić służbę konno w lekkiej zbroi i płacić czynsz w wysokości 3 denarów chełmińskich i 1 funta wosku.

W 1520 r. biskup Hiob von Dobeneck nadał Butowo Janowi von Kospotowi na prawie magdeburskim. Ten zaś w 1537 r. połowę tego majątku przekazał swojej matce. W 1597 r. właścicielami poszczególnych części Butowa byli von der Weide-Wierzbowscy, von Kospot i von Kletzen. Jeszcze w 1606 r. Butowo znajdowało się w rękach von Kospotów i Wierzbowskich, ale już w 1642 r. właścicielami byli tylko bracia Paweł i Franciszek von der Weide-Wierzbowscy. Od nazwy wsi przyjęli oni nazwisko Butowskich, którego używali równolegle z nazwiskiem Wierzbowskich. W 1664 r. współwłaścicielem wsi był Bartłomiej Stanisław Borowski. Około 1717 r. całe dobra przeszły drogą kupna w ręce kapitana von Bellinga, od którego z kolei odkupił je polski generał-porucznik Jan Krzysztof von Bardeleben.

W 1785 roku Butowo było wsią szlachecką z karczmą i 24 domami mieszkalnymi.



Butowo dawniej

## 2.2 Funkcje, jakie pełni wieś

Butowo jest jedną z czternastu wsi sołectkich znajdujących się na terenie gminy Kielice. Leży w zachodniej części gminy w odległości 9 km od Kielic, w pobliżu drogi krajowej nr 16 Olsztyn – Grudziądz.

Tabela nr 1 Sołectwa w gminie Kielice

Lp.	Sołectwo	Wsie wchodzące w skład sołectwa
1.	Biskupiczki	Biskupiczki
<b>2.</b>	<b>Butowo</b>	<b>Butowo</b>
3.	Goryń	Goryń, Kantowo, Wałdowo
4.	Jędrychowo	Jędrychowo
5.	Klimy	Klimy
6.	Krzywka	Krzywka
7.	Limża	Limża
8.	Łęgowo	Łęgowo, Nowy Folwark, Stary Folwark
9.	Łodygowo	Łodygowo
10.	Ogrodzieniec	Ogrodzieniec
11.	Pławty Wielkie	Pławty Wielkie
12.	Sobiewoła	Sobiewoła
13.	Trupel	Trupel
14.	Wola	Wola

Źródło: Opracowanie własne

### Wieś Butowo pełni przed wszystkim funkcje mieszkalną i rolniczą

Miejscowość zabudowana jest głównie domkami jednorodzinnymi znajdującymi się po obu stronach drogi powiatowej nr 09588 Butowo - Łodygowo. Część domostw

utrzymuje się z rolnictwa. Mieszkańcy nastawili się głównie na hodowlę trzody chlewnej i uprawę.

### 2.3 Charakterystyka mieszkańców

W skład sołectwa Butowo wchodzi wieś Butowo. Liczba mieszkańców miejscowości według stanu na dzień 31.12.2008 r. wynosiła 240 osoby.

Stan ludności miejscowości Butowo przedstawiał się na przestrzeni ostatnich lat następująco:

**Tabela nr 2 Stan ludności miejscowości w ostatnich latach**

<b>ROK</b>	<b>LICZBA OSÓB</b>
2004	240
2005	243
2006	249
2007	246
2008	240

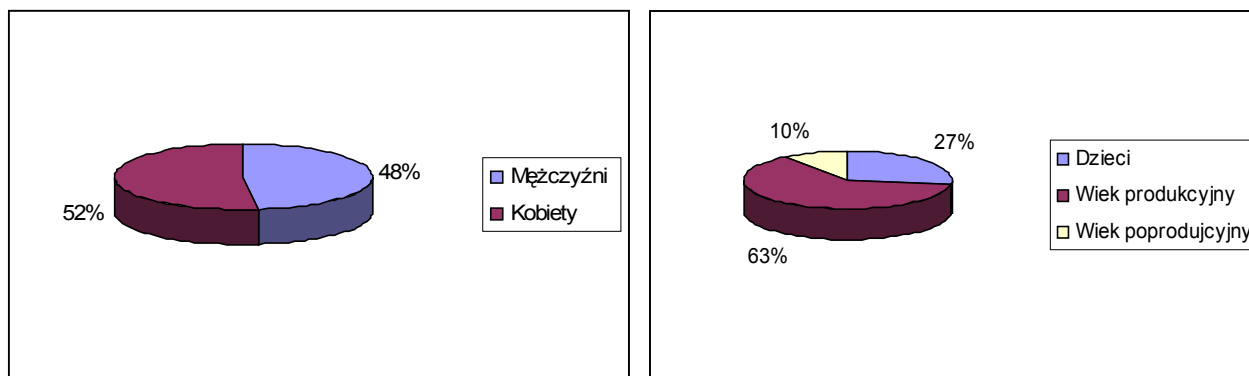
*Źródło: Opracowanie własne*

**Tabela nr 3 Szczegółowe dane demograficzne ludności Butowa dla roku 2008**

<b>ROK</b>	<b>OGÓŁEM</b>	<b>Dzieci</b>	<b>Mężczyźni</b>	<b>Kobiety</b>	<b>Wiek produkcyjny</b>		<b>Wiek poprodukcyjny</b>	
					<b>M</b>	<b>K</b>	<b>M</b>	<b>K</b>
2008	240	66	115	125	77	74	7	17

*Źródło: Opracowanie własne*

**Wykres nr 1 Szczegółowe dane demograficzne w procentach**



Źródło: Opracowanie własne

**Tabela nr 4 Porównanie liczby mieszkańców Butowa z innymi miejscowościami gminy**

Miejscowość	Biskupiczki	<b>Butowo</b>	Goryń	Jędrychowo	Kantowo	Klimy	Krzywka	Limża	Łęgowo	Łodygowo	S.FolwarkN.Folwark/	Ogrodzieniec	Pławy W.	Sobiewola	Trupel	Wałdowo	Wola
<b>Liczba mieszkańców</b>	141	<b>240</b>	648	428	148	285	132	146	609	330	191/90	341	85	190	245	29	54

Źródło: Opracowanie własne

Butowo jest dość dużą miejscowością (pod względem liczby mieszkańców zajmuje ósme miejsce w gminie Kiszelice), charakteryzującą się stosunkowo młodą społecznością z niewielką przewagą kobiet. Jednym z głównych źródeł dochodu dla mieszkańców jest rolnictwo, są to przeważnie duże gospodarstwa rolne (powyżej 30 ha). Pozostałe osoby dojeżdżają do pracy do miasta oddalonego o ponad 25 km – Kwidzyna.

Otwartość i przyjazność mieszkańców wobec sąsiadów czy przyjezdnych sprawia, że Butowo jest atrakcyjnym miejscem zamieszkania a społeczność lokalna chętnie spotyka się i jednoczy siły. Wszyscy bardzo liczą na utworzenie Centrum Kulturalno-Sportowego w Butowie, co z pewnością wpłynie na zaspokojenie potrzeb społecznych i kulturowych mieszkańców.

## 2.4 Poziom organizacji mieszkańców i rozwój wsi

Sołtysem Butowa jest Pan Henryk Miąsko. Funkcję tą pełni niezmiennie od piętnastu lat. Na co dzień prowadzi on gospodarstwo rolne, a także działa w Ochotniczej Straży Pożarnej w Butowie.

Rada Sołecka liczy pięcioro członków:

- Henryk Miąsko – Przewodniczący;
- Zbigniew Ptak;
- Brygida Wróblewska;
- Jan Nawracaj;
- Stanisław Borkowski.

Pan Zbigniew Ptak jest również radnym w Radzie Miejskiej w Kisielicach.

Mieszkańców miejscowości wyróżnia szeroko rozumiana aktywność społeczna oraz duży udział pracy własnej na rzecz środowiska lokalnego. Wszystkie wątpliwości i problemy rozwiązywane są na zebraniach wiejskich oraz podczas organizowanych spotkań Rady Sołeckiej z radnymi i członkami innych organizacji.

Wysoki poziom zorganizowania oraz poczucia odpowiedzialności za własne otoczenie sprawiły, że mieszkańcy Butowa poszczycić się mogą kilkoma sukcesami. Ich zjednoczone siły doprowadziły do tego, że wieś staje się coraz atrakcyjniejszym miejscem zamieszkania.

Największy udział w życiu społecznym mieszkańców pełni OSP Butowo. W przyszłym roku strażacy będą świętować sześćdziesięciolecie istnienia jednostki. Jednostka Ochotniczej Straży Pożarnej w Butowie powstała w 1948 roku. Założycielami byli: Mikołaj Gnutek, Adam Nawracaj, Stefan Herka, Jan Borkowski oraz druh Bogurat. Remiza OSP mieściła się w budynku po straźnicy niemieckiej. Na wyposażeniu jednostki była pompa ręczna, natomiast w 1973 roku otrzymano motopompę PO-3. W 1982 r. OSP otrzymała przyczepę strażacką ze zbiornikiem wodnym. Dynamiczny rozwój jednostki nastąpił w 2001 r. Po objęciu funkcji naczelnika przez Jana Nawracaja, który przy pomocy prezesa Henryka Miąsko tworzy drużynę MDP oraz mobilizuje strażaków do remontu remizy, sali OSP oraz boiska sportowego. W 2002 r. jednostka otrzymuje samochód pożarniczy ŻUK z OSP w Goryniu. W dniu 1 maja 2002 roku w Butowie odbywa się pierwszy Turniej Piłki Nożnej Drużyn

Strażackich z gminy Kielice. W 2006 roku turniej rozegrano po raz piąty. W lutym 2006 r. naczelnik Jan Nawracaj z druhem Benjaminem Rystanem udali się do Niemiec i kupili samochód pożarniczy Mercedes Daimler-Benz. 10 czerwca 2006 r. Burmistrz Kielic Tomasz Koproviak w imieniu społeczności gminy Kielice dokonał uroczystego aktu przekazania samochodu do użytku dla OSP w Butowie.

Naczelnicy OSP Butowo:

1948 - 1965 Mikołaj Gnutek

1965 - 1970 Jan Wijata

1970 - 1989 Czesław Gnutek

1989 - 1996 (brak informacji)

1996 - 2001 Zbigniew Herka

2001 - nadal - Jan Nawracaj

Prezesi OSP Butowo:

1948 - 1970 (brak informacji)

1970 - 1977 Waław Karwat

1977 - 1996 Czesław Ptak

1996 - 2001 Andrzej Krogulec

2001 - 2006 Henryk Miąsko

2006 - nadal - Zbigniew Ptak

01 maja 2007 r. rozegrany został kolejny turniej piłkarski drużyn ze wszystkich jednostek OSP gminy Kielice. Turniej tradycyjnie jest organizowany przez pomysłodawców - OSP BUTOWO - na ich boisku. Pierwsze miejsce oraz Puchar zdobyła drużyna OSP Łęgowo. Sędziował Kazimierz Stachurski. Strażacy spotkali się już szósty raz w miłej koleżeńskiej atmosferze. Głównym celem turnieju jest integracja rodziny strażackiej, bliższe poznanie się przy zdrowej, sportowej rywalizacji.



*VI Turniej Strażacki w Butowie*

Drużyna strażacka świetnie dba o boisko sportowe, niemniej jednak wymaga ono jeszcze niewielkich nakładów. Nie ma siatek na bramki, a także przydały by się ławki dla kibiców i zawodników. W piwnicy położonej nieopodal świetlicy pomysłodawcy chcieliby stworzyć szatnie dla zawodników. Za boiskiem do piłki nożnej jest idealne miejsce na boisko do piłki siatkowej. Należałoby również ogrodzić cały teren. Z myślą o tych najmłodszych sportowcach mieszkańcy chcieliby utworzyć nieopodal niewielki plac zabaw dla dzieci. Wszyscy mają nadzieję na utworzenie Centrum Kulturalno-Sportowego w Butowie.



*Boisko sportowe w Butowie*

Koło Gospodyń Wiejskich, mające swoją siedzibę w świetlicy wiejskiej, również czynnie działa w życiu społeczności lokalnej. Kobiety chętnie pomagają strażakom w organizacji wszystkich imprez lokalnych. Wspólnie zorganizowali Dzień Dziecka i postarali się o prezenty dla małych mieszkańców wsi.

Mieszkańcy wspólnie pomagali władzom lokalnym w częściowej modernizacji świetlicy. Niemniej jednak remontu wymaga jeszcze sala główna i jeden sanitariat. Koło Gospodyń Wiejskich z niecierpliwością czeka na realizację tej inwestycji ponieważ ma masę pomysłów na wykorzystanie świetlicy w celu integracji społeczności lokalnej oraz zagospodarowania wolnego czasu dzieciom.



*Odnowiona część świetlicy*



*Sala wymagająca modernizacji*

Mieszkańcy dbają o swoje posesje. Starają się aby ich obejścia były wizytówką wsi. Estetyka i czystość ogródków sprawiły, że niejednokrotnie byli laureatami konkursu na najładniejszą posesję.



*Zadbane posesje w Butowie*

**Utworzenie Centrum Kulturalno-Sportowego w Butowie z całą pewnością wpłynie na integrację i aktywizację społeczności lokalnej. Poprawi także atrakcyjność mieszkaniową wsi.**

## **2.5 Położenie i wygląd wsi**

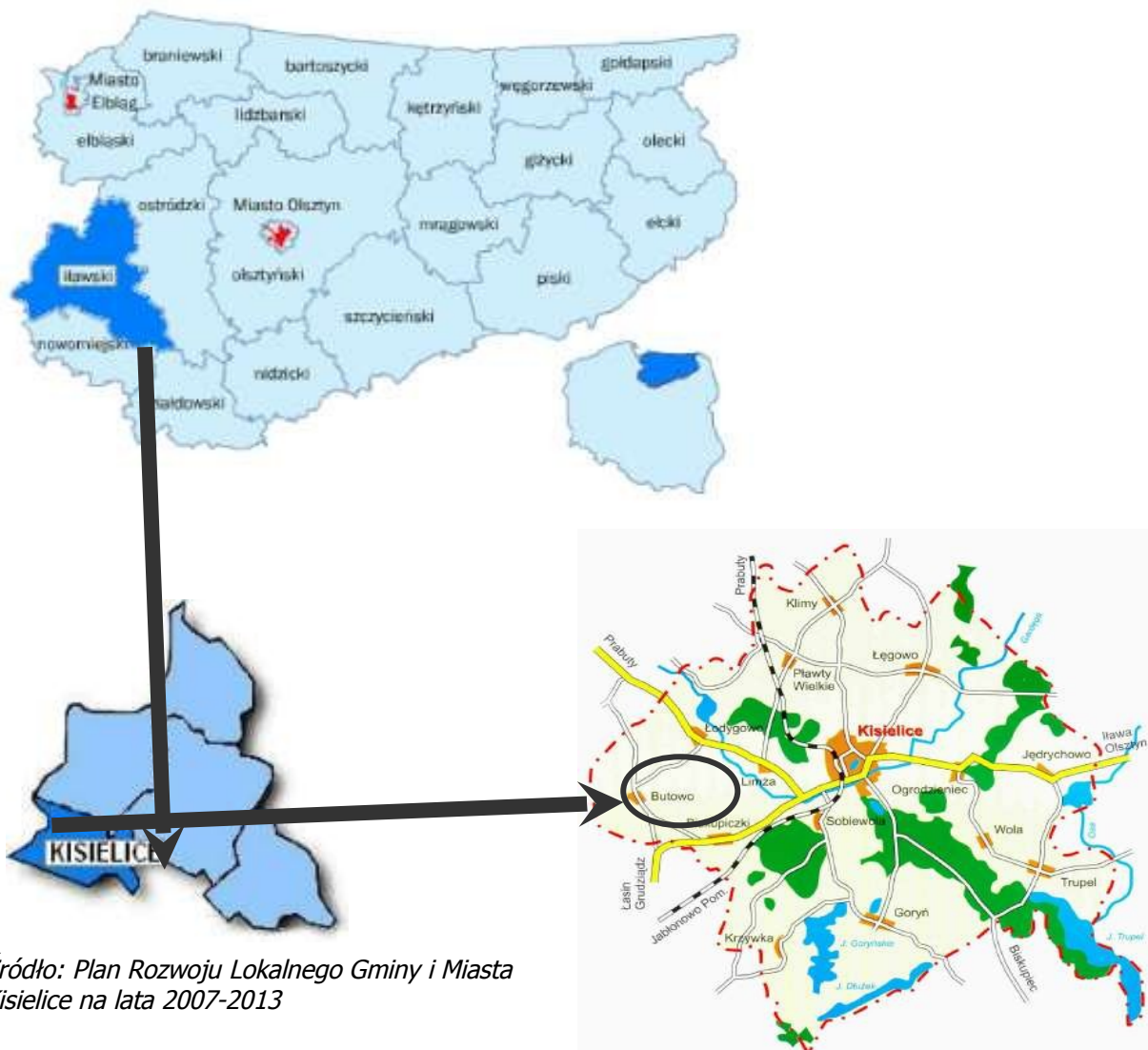
Butowo jest wsią położoną w województwie warmińsko-mazurskim, w powiecie iławskim, w gminie Kielice. W latach 1975-1998 miejscowość należała administracyjnie do województwa elbląskiego. Wieś ma najmniejszą długość geograficzną wschodnią w regionie. Oznacza to, że wieś Butowo jest najbardziej na zachód położoną miejscowością województwa warmińsko-mazurskiego. Jest to jedna z najstarszych wsi w tym regionie. Istniała już w 1289 roku. Przez sołectwo przebiega droga powiatowa nr 09588 (Butowo-Łodygowo) oraz droga międzygminna Butowo-Pawłowo. Położenie miejscowości jest atrakcyjne ze względu na okalający ją

las oraz bliskość drogi krajowej nr 16 Olsztyn – Grudziądz. Atrakcją sołectwa Butowo jest z całą pewnością elektrownia wiatrowa oddalona od centrum o około 3 km.



Farma wiatrowa w okolicach Butowa

### Rysunek nr 1 Lokalizacja wsi Butowo



Źródło: Plan Rozwoju Lokalnego Gminy i Miasta Kielice na lata 2007-2013

Wieś jest oddalona od miasta wojewódzkiego - Olsztyna o ponad 90 km, od miasta powiatowego - Iławy o 30 km, natomiast do miejscowości gminnej – Kisielic zaledwie o 9 km. Najbliżej położonym miastem jest Kwidzyn oddalony od Butowa o 28 km.

**Tabela nr 5      Kursy autobusów PKS w miejscowości Butowo**

**BUTOWO - KWIDZYN**

<b>Odjazd</b>	<b>Przyjazd</b>	<b>Relacja</b>
5:01	5:44	KISIELICE - KWIDZYN przez BUTOWO, WANDOWO
6:42	7:33	KISIELICE - KWIDZYN przez BUTOWO, GARDEJA
8:41	9:19	KISIELICE - KWIDZYN przez WANDOWO
12:35	13:10	IŁAWA D.K. - KWIDZYN przez KISIELICE, WANDOWO
12:35	13:11	IŁAWA D.K. - KWIDZYN przez KISIELICE, WANDOWO
13:01	13:44	KISIELICE - KWIDZYN przez BUTOWO, WANDOWO
15:47	16:38	KISIELICE - KWIDZYN przez BUTOWO, GARDEJA
21:01	21:44	KISIELICE - KWIDZYN przez BUTOWO, WANDOWO

**KWIDZYN - BUTOWO**

<b>Odjazd</b>	<b>Przyjazd</b>	<b>Relacja</b>
6:05	6:46	KWIDZYN - KISIELICE przez WANDOWO, BUTOWO
9:15	9:51	KWIDZYN - IŁAWA D.K. przez WANDOWO, KISIELICE
9:15	9:51	KWIDZYN - IŁAWA D.K. przez WANDOWO, KISIELICE
13:00	13:36	KWIDZYN - KISIELICE przez WANDOWO
14:00	14:49	KWIDZYN - KISIELICE przez GARDEJA, BUTOWO
14:05	14:46	KWIDZYN - KISIELICE przez WANDOWO, BUTOWO
15:30	16:06	KWIDZYN - KISIELICE przez WANDOWO
17:30	18:06	KWIDZYN - KISIELICE przez WANDOWO

W Butowie nie ma dworca PKP, najbliższa stacja jest w Iławie. We wsi oprócz autobusów PKS i autobusów szkolnych kursują również prywatne minibusy

zabierające ludzi do pracy do miasta. Można stąd dojechać m.in. do Kwidzyna czy Kiszelic.

Wieś charakteryzuje się zabudową jednorodziną, zagrodową. Budynki są usytuowane po obu stronach drogi powiatowej nr 09588, jest kilka niewielkich kolonii oddalonych od samej wsi o około kilometr.



*Droga dojazdowa do Butowa*

## **2.6 Stan otoczenia środowiska naturalnego**

### Klimat

Klimat Butowa, podobnie jak gminy Kiszelice odznacza się dużą różnorodnością i zmiennością typów pogody. Zmienność ta jest konsekwencją położenia tego obszaru na drodze wędrówek ośrodków cyklonalnych atlantyckich, którym przeciwstawiają się masy powietrza kontynentalnego. Zróżnicowanie klimatu w obrębie gminy zależy przede wszystkim od ukształtowania powietrza i wysokości nad poziomem morza. Wpływ Bałtyku powoduje występowanie częstych ociepleń zimą i wyraźnych ochłodzeń z opadami latem.

Z pomiarów wykonywanych na posterunku meteorologicznym w Prabutach i posterunku opadowym w Bałszycach wynika, że średnia temperatura w roku wynosi 6,8° C. Średnia temperatura miesiąca lipca wynosi 17,2° C, a stycznia -3,7° C. Liczba dni gorących (o temperaturze nie mniejszej niż 25° C) wynosi 25. Dni mroźnych notowano średnio 51, a dni bardzo mroźnych (o temperaturze niższej niż - 10° C) notowano średnio 3 w roku. Temperatura najcieplejszego miesiąca lipca wynosi 17,1°C, a najzimniejszego - stycznia -4,5°C. Czas trwania okresu wegetacyjnego wynosi średnio 192 dni i jest krótszy o jeden miesiąc w porównaniu z polską centralną i zachodnią. Wilgotność względna powietrza wynosi średnio 81%

i jest typowa dla terenów województwa warmińsko - mazurskiego. Wiosną i latem jest niższa, jesienią i zimą - wyższa. Najbardziej pogodnym okresem w roku jest koniec lata i początek jesieni. Największym zachmurzeniem charakteryzuje się okres od listopada do grudnia. Najwyższy opad obserwowany jest latem (lipiec, sierpień), najniższy w miesiącach zimowych (luty, marzec). Pokrywa śnieżna zalega na tym obszarze przeciętnie 70-80 dni, a okres bezśnieżny trwa około 200 dni. Przeważają wiatry z kierunku południowo - zachodniego, zachodniego i północno-zachodniego.

### Szata roślinna

Lasy zajmują 2190 ha, co stanowi 12,7% ogólnej powierzchni gminy. Jest to wartość dużo niższa od średniej dla powiatu iławskiego wynoszącej 27,2% oraz wojewódzkiej - 29,9%. Nieliczne kompleksy leśne są rozproszone, tworząc enklawy pośród gruntów rolnych. Główne rejony ich występowania to:

- w rymnie polodowcowej pomiędzy m. Kisielice a jeziorem Trupel;
- na siedliskach podmokłych w rejonie miejscowości Kantowo;
- na siedliskach podmokłych na północny-zachód od Kisielic;
- na północny-wschód od miejscowości Ogrodzieniec.

Wg podziału geobotanicznego, opracowanego przez M.J. Matuszkiewicza (1993) gmina Kisielice leży w Dziale Pomorskim, charakteryzującym się znacznym udziałem zbiorowisk o subatlantyckim typie zasięgu. W regionie tym występują grądy, należące do zespołu Stellario-Carpinetum. Wśród zbiorowisk leśnych występują: acidofilne lasy dębowe typu atlantyckiego, kontynentalne bory sosnowe, lasy mieszane świeże, olsy jesionowe z przewagą jesionu i olchy, lasy mieszane bagienne.

### Świat zwierząt

W Butowie podobnie jak w całej gminie Kisielice występują następujące gatunki zwierząt:

- ssaki (zając szarak, wiewiórka, nornica ruda, karczownik ziemnowodny, polnik północny, polnik bury, polnik zwyczajny, badylarka, mysz polna, popielica, lis, borsuk, kuna, tchórz zwyczajny, gronostaj, łasica łaska, dzik, łoś, sarna, jeleń, wydra, piżmak);
- rzadkie ptaki- orlik krzykliwy, bocian czarny, ponadto w trakcie przelotów gęsi i żurawie.

Spośród tych zwierząt dwa gatunki:

- orlik krzykliwy i popielica znajdują się w Polskiej Czerwonej Księdze Zwierząt.

Powszechnie występującymi gadami są: jaszczurka zwinka, jaszczurka żyworodna, padalec zwyczajny, zaskroniec zwyczajny, żmija zygzakowata, żółw błotny.

Duża powierzchnia i różnorodność zbiorników wodnych sprzyja bytowaniu ryb. Występują tu zarówno gatunki uważane za powszechne, takie jak: sieja, sielawa, szczupak, okoń, leszcz, sandacz, jazgarz, karp, karaś, węgorz, jaz, miętus, płoć, ukleja, ciernik, jak również szczególnie cenne gatunki wędrownie. Są to ryby łososiowate: troć, pstrąg potokowy, łosoś.

Najliczniej w okolicach Butowa występują jednak owady, żyjące w różnym środowisku. Są to między innymi paż królowej, paż żeglarz, biegacze: skórzasty, leśny, ogrodowy, koziorożec dębosz, rohatyniec nosorożec, modliszka.

#### Istniejące formy ochrony przyrody

W południowej części gminy utworzony został Obszar Chronionego Krajobrazu Jeziora Goryńskiego, o powierzchni całkowitej 1463 ha obejmujący jeziora: Goryńskie, Dłużek i Trupel,

Na terenie gminy Kisielice znajduje się 25 pomników przyrody (stan na 16.04.2004), ustanowione rozporządzeniem Wojewody Elbląskiego. Są to drzewa, głównie dąb szypułkowy (17 obiektów), buk pospolity (3 obiekty) klon pospolity, lipa drobnolistna, jesion wyniosły i wierzba.

#### Kopaliny

Kopaliny o znaczeniu gospodarczym występują głównie w przypowierzchniowych warstwach osadów plejstoceńskich i holocenijskich. Na terenie gminy Kisielice brak jest udokumentowanych i zarejestrowanych złóż surowców mineralnych, posiadających koncesje na wydobycie. Istnieją jednak niewielkie wyrobiska, gdzie odbywa się w sposób nieformalny eksploatacja piasku. Znajdują się one w następujących miejscowościach: Stary Folwark, Klimy, Butowo, Jędrychowo, Wałdowo, Goryń oraz w okolicy Kisielic. Wydobywany materiał wykorzystywany jest przez miejscową ludność dla celów lokalnych. W miejscowościach Łasinka i Biskupiczki zlokalizowane są wyrobiska poeksploatacyjne, w których nie prowadzi

się już wydobycia, a które nie zostały poddane rekultywacji. Wzrost wyrobisko poeksploatacyjne w m. Pławty Wielkie wykorzystywane jest jako składowisko odpadów. Według rozpoznania przeprowadzonego przez Przedsiębiorstwo Geologiczne „Polgeol” potencjał surowcowy gminy Kisielice nie jest duży i dotyczy głównie piasku i kredy jeziornej.

### Gleby

Jakość gleb na terenie całej gminy Kisielice pod względem ich przydatności dla rolnictwa jest zróżnicowana. Biorąc pod uwagę grunty orne przeważają gleby o średniej wartości produkcyjnej zaliczane do IV klasy bonitacyjnej (IV a i IV b), które stanowią prawie 65 % wszystkich gruntów ornych i jest to wskaźnik wyższy od średniej dla województwa (51,5 %) oraz nieco wyższy od średniej dla powiatu iławskiego (62 %). Udział gleb III klasy bonitacyjnej (III a i III b), cennych ze względu na ich żyzność, kształtuje się na poziomie średnim dla kraju i dla województwa i wynosi 22,5 %. W klasyfikacji użytków zielonych również dominują gleby IV klasy – 60,3 %, gleby V klasy stanowią 23,4 %.

Zdecydowaną większość gleb użytkowanych jako grunty orne stanowią gleby dobre, zaliczane do kompleksów pszennych: 2 – pszenno-dobry oraz 3 - pszenno-wadliwy. Łącznie zajmują 69,0% gruntów ornych. Kompleksy żytnie są mniej rozpowszechnione i łącznie zajmują 27,1%.

Użytki zielone należą do kompleksu 2z, czyli średniego (67%) oraz 3z – słabego (33%). Charakteryzują się słabą kulturą, która wynika z niewłaściwej pielęgnacji.

### Wody powierzchniowe

Gmina Kisielice prawie w całości rozciąga się na obszarze zlewni rzeki Osy, mimo że sama rzeka nie przepływa przez obszar gminy, a jedynie na niewielkim odcinku granicy administracyjnej z gminą Iława. Niewielki fragment na krańcach północnych należy do zlewni rzeki Liwy, jednak ze względu na minimalny udział w powierzchni ogólnej gminy znaczenie tego obszaru w kształtowaniu zasobów wodnych omawianego obszaru jest praktycznie zerowe.

Osa jest II-rzędowym, prawostronnym dopływem Wisły. W górnym i środkowym biegu przepływa przez szereg jezior, co nadaje jej charakter rzeki pojeziernej. Wypływa z jeziora Osa na terenie gminy Iława i kieruje się na południowy – zachód, przepływa przez kilka jezior, po czym uchodzi do jeziora Popówko. Po wypłynięciu z jeziora Popówko początkowo płynie na południe, a następnie skręca na południowy

- zachód i uchodzi do jeziora Trupel. Na odcinku pomiędzy tymi jeziorami wzdłuż rzeki Osy biegnie granica administracyjna pomiędzy gminami Kielice i Iława.

Jedynym znaczącym ciekim na terenie gminy jest górny odcinek rzeki Gardęgi zwany Gardeją, która odwadnia środkową i północną część gminy (ok. 60% obszaru gminy). Rzeka bierze początek w pobliżu wsi Czerwona Woda w gminie Susz, tuż za północno-wschodnią granicą gminy Kielice, kieruje się na południowy-zachód i przepływa przez miasto Kielice. Po minięciu miasta Gardęga zmienia kierunek i płynie na północny-zachód wykorzystując rynną polodowcową. W okolicy miejscowości Limża i Łodygowo zasila dwa sztuczne zbiorniki wodne: Staw Limża i Staw Duży (Staw Łodygowo). Już poza północno-zachodnią granicą gminy Gardęga ponownie kieruje się na południowy-zachód i na terenie gminy Rogóźno w województwie kujawsko-pomorskim uchodzi do rzeki Osy jako prawostronny dopływ. W gminie Kielice Gardeja zasilana jest wodami mniejszych cieków, dopływających do niej od północy i od południa.

Rzeki Osa i Gardęga zostały objęte w 2003r. badaniami monitoringowymi wód powierzchniowych, prowadzonymi przez Delegaturę WIOŚ w Elblągu. Wyniki badań wykazały zły stan wód w tych rzekach. Gardęga badana była na czterech przekrojach pomiarowo-kontrolnych zlokalizowanych w granicach gminy Kielice i wszędzie jakość wód była pozaklasowa. Zdecydowały o tym wskaźniki fizykochemiczne, a w punkcie poniżej miasta Kielice również stan sanitarny. Osa nie przepływa przez obszar gminy, jedynie wzdłuż jej południowo-wschodniej granicy. Rzeka badana była na 7 przekrojach pomiarowo-kontrolnych i za wyjątkiem punktu poniżej jeziora Trupel, gdzie stwierdzono III klasę czystości, we wszystkich pozostałych punktach wody Osy nie odpowiadały normom. Wskaźnikiem decydującym o złej jakości wody powyżej jeziora Popówko była ponadnormatywna ilość zawiesiny ogólnej, natomiast powyżej jeziora Trupel niska zawartość tlenu rozpuszczonego w wodzie.

Rozmieszczenie jezior w gminie Kielice jest nierównomierne. Za wyjątkiem dwóch sztucznych zbiorników (Staw Duży i Staw Limża) leżących w północno-wschodniej części gminy, wszystkie pozostałe jeziora skupione są na południu. Największe jeziora przekraczają wielkość 100 ha i należą do nich: Trupel – 296, 4 ha, Goryńskie – 220,5 ha, Dłużek – 87,0 ha oraz sztuczny zbiornik Duży Staw – 119,6 ha. W rynnie polodowcowej rozciągającej się pomiędzy m. Kielice i jeziorem Trupel znajduje się 5 niewielkich jezior śródleśnych bez nazwy. Łącznie jeziora w gminie Kielice zajmują powierzchnię 875,5 ha. Wskaźnik jeziorności wynikający ze stosunku powierzchni jezior do powierzchni gminy wynosi 5,1 %. Wspomniane sztuczne zbiorniki są

piętrzone, więc powierzchnia ich lustra wody ulega wahaniom w zależności od pracy urządzeń piętrzących.

Ponadto na terenie gminy licznie reprezentowane są niewielkie zbiorniki typu oczka wodne. Wiele z nich występuje w bezodpływowych zagłębieniach terenu, tworząc swoisty ekosystem, wzbogacający bioróżnorodność oraz wpływając dodatnio na poziom wód gruntowych. Jeziora gminy Kisielice badane były w latach 1998-2003 w ramach sieci monitoringu państwowego regionalnego. Jezioro Dłużek posiada II klasę czystości, zaś pozostałe: Popówko, Trupel i Goryńskie III klasę czystości.

Niekorzystne warunki naturalne, wynikające z zagospodarowania zlewni oraz morfologii jezior powodują, że jeziora Trupel i Goryńskie posiadają 3 kategorię podatności na degradację, zaś Popówko nie mieści się w żadnej kategorii podatności na degradację. Zdecydowanie najwartościowszym zbiornikiem wodnym w gminie jest jezioro Dłużek, rynnowe, dość głębokie (max gł. 14,9 m), nie będące dotychczas odbiornikiem ścieków punktowych. Jak wynika z badań chemicznych wody tego jeziora są silnie mineralizowane.

Zły stan czystości wód spowodowany jest nie rozwiniętą siecią kanalizacji sanitarnej na terenie gminy Kisielice. Aktualnie ścieki sanitarne z gospodarstw domowych gromadzone są w zbiornikach ścieków o złym stanie technicznym, co jest powodem infiltracji ścieków do gleb i wód. Bezodpływowe zbiorniki są okresowo opróżniane, a nieczystości wywożone taborem asenizacyjnym do punktu zlewnego oczyszczalni ścieków. Budowa sieci kanalizacji sanitarnych na terenie gminy Kisielice do jedne z najważniejszych inwestycji na najbliższe lata.

### Wody podziemne

Pod względem uwarunkowań hydrogeologicznych gmina Kisielice należy do regionu III mazurskiego, który charakteryzuje się sływem wód podziemnych w kierunku północnym. W gminie Kisielice występują trzy piętra wodonośne o znaczeniu użytkowym: czwartorzędowe, trzeciorzędowe i kredowe. Eksploatacja wód podziemnych dla potrzeb komunalnych odbywa się na bazie głównego użytkowego poziomu wodonośnego piętra czwartorzędowego, który zalega na głębokości od 15 do 50 m i obejmuje teren całej gminy. Warstwy wodonośne piętra trzeciorzędowego i kredowego nie są aktualnie wykorzystywane. Występują na dużych głębokościach, powyżej 150 m, a ponadto wody kredowe cechują się niską potencjalną wydajnością studni - poniżej 30 m<sup>3</sup>/h. Środkowa i północna część gminy

znajduje się w zasięgu Głównego Zbiornika Wód Podziemnych „Iława”, oznaczonego nr 210, który posiada dokumentację hydrogeologiczną opracowaną w 1996r. przez Przedsiębiorstwo Hydrogeologiczne w Gdańsku. Warstwy wodonośne zbiornika występują w czwartorzędowych osadach międzymorenowych. Średnia głębokość występowania wody w obrębie zbiornika wynosi od 5 do 30 m ppt. Zbiornik jest dobrze izolowany od powierzchni terenu warstwą utworów nieprzepuszczalnych w postaci glin zwałowych, których miąższość wynosi od 10 do 40 m. Czas przenikania (przesączania) pionowego przez kompleks utworów nieprzepuszczalnych wynosi 25-100 lat.

Badania jakości wód podziemnych omawianego obszaru prowadzone są od 2000 r. w ramach regionalnego monitoringu jakości zwykłych wód podziemnych w punkcie obserwacyjnym zlokalizowanym w m. Kisielice.

## **2.7 Poziom rolnictwa**

Gmina Kisielice jest gminą typowo rolniczą, z elementami przemysłu rolno-spożywczego oraz usług dla rolnictwa indywidualnego. Obszary przeznaczone na produkcję rolną zajmują ponad 72% powierzchni gminy (średnio 54% na obszarze województwa warmińsko-mazurskiego). Na opisywanym terenie dominują małe gospodarstwa rolne. Głównym źródłem mieszkańców jest uprawa roślin oraz chów zwierząt (drobiu, trzody chlewnej, bydła mlecznego).

W Butowie część domostwo utrzymuje się z rolnictwa. Mieszkańcy nastawili się głównie na hodowlę trzody chlewnej i uprawę. Są to przeważnie duże gospodarstwa rolne (powyżej 25 ha).



*Pola uprane w Butowie*

**Tabela nr 6 Powierzchnia gospodarstw rolnych w sołectwie**

<b>Sołectwo</b>	<b>Liczba mieszkańców</b>	<b>Ilość gospodarstw</b>	<b>Powierzchnia ogólna w ha</b>	<b>Średnia pow. gospodarstwa</b>
Butowo	240	23	878,22	25,80

Źródło: Opracowanie własne

## **2.8 Przedsiębiorczość**

W Butowie działa tylko jeden sklep wielobranżowy. Można w nim kupić artykuły spożywcze, chemiczne, przemysłowe, mięso, warzywa, czy prasę. Sklep otwarty jest w godzinach od 8.00 do 13.00 i od 18.00 do 21.00. Na większe zakupy mieszkańcy muszą się udać do Kisielic czy Kwidzyna. Mieszkańcy opierają swoje życie zawodowe na pracy w rolnictwie, czy na pracy dla przedsiębiorców oraz innej pracy najemnej. Butowianie poza rolnictwem nie prowadzą działalności na własny rachunek, chociaż coraz więcej jest zainteresowania w tym kierunku. Należałoby przeszkolić mieszkańców w tym zakresie.

## **2.9 Kulturowanie tradycji**

Mieszkańcy wsi tworzą zgraną i aktywną społeczność, zależy im na podtrzymaniu tradycji. W częściowo odremontowanej świetlicy Ochotnicza Straż Pożarna w Butowie oraz Koło Gospodyń Wiejskich starają się organizować imprezy kultywujące tradycję. W planach są m. in. takie spotkania tradycyjne jak: Dzień Matki, Dzień Dziecka, Dzień Babci i Dziadka, itp.

Miejscami kultu religijnego w Butowie są figurka oraz krzyż, o które tak starannie dbają mieszkańcy. Są one regularnie malowane, oczyszczane i strojone.



*Figurka w Butowie*



*Krzyż w Butowie*

Pomimo tego, że Butowo jest jedną z najstarszych wsi w regionie nie może poszczycić się zabytkami wpisanymi do rejestru zabytków. Niemniej jednak jest wiele budowli godnych uwagi.

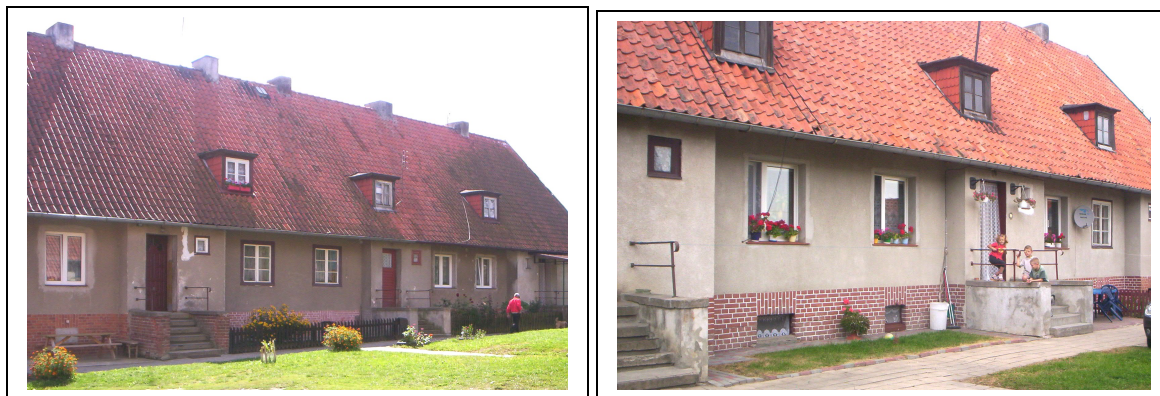


*Ochotnicza Straż Pożarna i rozdzielnia prądu obecnie*



*Ochotnicza Straż Pożarna i rozdzielnia prądu dawniej*

Bardzo ładnie prezentuje się kompleks budynków po dawnej szkole, obecnie zagospodarowany na mieszkania.



*Kompleks budynków po dawnej szkole w Butowie*

## **2.10 Oświata i edukacja**

Do końca lat 70 XX wieku dzieci i młodzież z terenu sołectwa Butowo uczęszczały do Szkoły Podstawowej w Butowie, od prawie trzydziestu lat pomieszczenia są wykorzystane na mieszkania. Dzieci dojeżdżają do Szkoły Podstawowej w Trumieje (województwo pomorskie), następnie do gimnazjum przy Zespole Szkół w Kisielicach im. H. Sienkiewicza. Po ukończeniu gimnazjum młodzież kształci się w Zespole Szkół Rolniczych im. Heleny i Stanisława Sierakowskich bądź też w Kwidzynie.

W Kisielicach działa również Miejsko-Gminna Biblioteka Publiczna. Zadania MGBP to przede wszystkim:

- gromadzenie i opracowywanie zbiorów bibliotecznych;
- udostępnianie materiałów bibliotecznych;
- rozwijanie i zaspokajanie potrzeb czytelniczych i informacyjnych społeczeństwa gminy Kisielice;
- prowadzenie wypożyczeń między bibliotecznych;
- działalność informacyjna;
- działalność oświatowo-kulturalna.

Miejsko-Gminna Biblioteka Publiczna w Kisielicach pracuje w następujących godzinach:

- poniedziałek i piątek  
od godz. 8.00 do 17.00;
- wtorek i czwartek  
od godz. 8.00 do 16.00;
- środy od godz. 8.00 do 15.00.

## **2.11 Ochrona zdrowia**

Na terenie sołectwa Butowo nie ma ośrodka zdrowia. Opiekę zdrowotną nad mieszkańcami całej gminy i miasta Kielice sprawuje Niepubliczny Zakład Opieki Medycznej Przychodnia Kielice, który świadczy pomoc w zakresie podstawowej opieki zdrowotnej.

Specjalistyczną pomoc mieszkańcy mogą uzyskać w Przychodni Zdrowia w Iławie, a leczenie szpitalne w Szpitalu Powiatowym w Iławie, w szczególnych przypadkach w szpitalu w Prabutach.

Na terenie miasta znajdują się dwie apteki przy ulicach:

- Jagiellońskiej;
- Sienkiewicza.

## **2.12 Bezpieczeństwo publiczne**

### Policja

Na terenie sołectwa nie ma Posterunku Policji. Nadzór nad porządkiem i bezpieczeństwem mieszkańców sprawuje Komisariat Policji w Kielicach obejmujący swoim działaniem teren miasta i gminy Kielice. Posterunek jest jednostką podległą Komendzie Powiatowej Policji w Iławie.

### Ochotnicza Straż Pożarna

W zakresie ochrony przeciwpożarowej, teren sołectwa Butowo podlega bezpośrednio jednostce Ochotniczej Straży Pożarnej w Butowie. W sumie w gminie Kielice działa sześć jednostek Ochotniczej Straży Pożarnej.

Trzeba również nadmienić, iż dwie jednostki tj. jednostka Ochotniczej Straży w Kielicach i jednostka Ochotniczej Straży w Jędrychowie zarejestrowane są w Krajowym Systemie Ratownictwa Gaśniczego. Jednostki te wyposażone są w specjalistyczny sprzęt do ratowania ludzi między innymi w wypadkach samochodowych. Z roku na rok liczba pożarów maleje, a ich przyczynami są przeważnie nieuwaga i nierozważność przy wypalaniu nieużytków.

## **2.13 Infrastruktura techniczna**

## Drogi

Przez teren sołectwa przebiegają drogi:

- powiatowa nr 09588 Butowo-Łodygowo;
- międzygminna Butowo-Pawłowo.

Drogi te nie są w najlepszym stanie i wymagają modernizacji.

Butowo oddalone jest o 2 km od drogi krajowej nr 16 Olsztyn-Grudziądz.

## Wodociąg

Sołectwo Butowo jest zwodociągowane w 100%. Cały wodociąg obsługiwany jest przez Przedsiębiorstwo Usług Komunalnych w Kisielicach.

## Kanalizacja

Butowo nie posiada sieci kanalizacji sanitarnej, aktualnie ścieki sanitarne z gospodarstw domowych gromadzone są w zbiornikach ścieków o złym stanie technicznym, co jest powodem infiltracji ścieków do gleb i wód.

Bezodpływowe zbiorniki ścieków są okresowo opróżniane, a nieczystości wywożone taborem asenizacyjnym do punktu zlewnego oczyszczalni ścieków. Konieczność częstego opróżniania zbiorników jest dużą uciążliwością dla mieszkańców oraz wiąże się ze zwiększonymi kosztami. Problem ten należy rozwiązać poprzez budowę sieci kanalizacji sanitarnej dla całej miejscowości. Zanieczyszczenia odbiera Przedsiębiorstwo Usług Komunalnych, które zrzucane są na istniejącą oczyszczalnię w Kisielicach.

**Tabela nr 7 Wyposażenie gospodarstw w wodociągi i kanalizację**

Obszar	Sieci w km		Przyłącza do mieszkań		Zużycie wody w gosp.	
	wodociąg	kanalizacja	wodociąg	kanalizacja	w tys. m <sup>3</sup> /rok	na 1 mieszk. w m <sup>3</sup> /rok
Butowo	16,4	0	54	0	5,6	23,3

## Elektroenergetyka

Sołectwo obsługiwane jest przez Elbląskie Zakłady Energetyczne S.A. Rejon Energetyczny w Kwidzynie, posterunek energetyczny w Suszu. Wszystkie budynki są wyposażone w energię elektryczną.

Sołectwo Butowo wyposażone jest w oświetlenie drogowe, niemniej jednak wymaga pewnych uzupełnień w tym kierunku.

#### Gospodarka odpadami

Gromadzenie odpadów to pierwszy element systemu gospodarki odpadami. W tym celu wykorzystywane są pojemniki i kontenery. Większość mieszkańców sołectwa Butowo korzysta z pojemników na śmieci, które są własnością prywatną. Głównym odbiorcą odpadów stałych jest Przedsiębiorstwo Usług Komunalnych z siedzibą w Kisielicach. Odpady z sołectwa Butowo, jak również z całego terenu gminy Kisielice składowane są na wysypisku w Pławtach Wielkich.

Na terenie gminy Kisielice jak również na terenie sołectwa Butowo funkcjonuje gminny system częściowej segregacji odpadów. Gmina posiada umowę z firmą „Maja” punkt zbioru i segregacji surowców wtórnych z siedzibą w Nowym Mieście Lubawskim. Gmina oraz firma „Maja” wyposażyły teren w pojemniki na odpady typu szkło, plastik i makulaturę.

#### Gospodarka cieplna

Zaopatrzenie w ciepło odbywa się w ramach indywidualnych systemów grzewczych, jest to przeważnie centralne ogrzewania lub piece kaflowe, węglowe.

#### Gospodarka gazowa

Butowo nie jest wyposażone w gazociąg. Mieszkańcy korzystają obecnie z butli gazowych. Praktycznie wszystkie gospodarstwa domowe wyposażone są w butlowy gaz ziemny.

#### Telefonizacja



6. Place i miejsca publicznych spotkań. 7. Miejsca sportu i rekreacji.			<b>X</b> <b>X</b>	
<b>Gospodarka, rolnictwo</b> 1. Specyficzne produkty (hodowle, uprawy polowe). 2. Znane firmy produkcyjne i zakłady usługowe. 3. Możliwe do wykorzystania odpady poprodukcyjne.	<b>X</b> <b>X</b>	<b>X</b>		
<b>Sąsiedzi i przyjezdni</b> 1. Korzystne, atrakcyjne sąsiedztwo (duże miasto, arteria komunikacyjna, atrakcja turystyczna). 2. Ruch tranzytowy. 3. Przyjezdni stali i sezonowi.	<b>X</b>	<b>X</b> <b>X</b>		
<b>Instytucja</b> 1. Placówki opieki społecznej. 2. Placówki oświatowe. 3. Dom Kultury (światlica). 4. Poczta. 5. Bank.	<b>X</b> <b>X</b> <b>X</b> <b>X</b>		<b>X</b>	
<b>Ludzie, organizacje społeczne</b> 1. OSP. 2. Koło Gospodyń Wiejskich.				<b>X</b> <b>X</b>

Źródło: Opracowanie własne

Nazwa SWOT jest akronimem angielskich słów Strengths (mocne strony), Weaknesses (słabe strony), Opportunities (szanse w otoczeniu), Threats (zagrożenia w otoczeniu).

Jest ona efektywną metodą identyfikacji słabych i silnych stron organizacji oraz badania szans i zagrożeń, jakie stoją przed miejscowością. SWOT zawiera określenie czterech grup czynników:

- „mocnych stron” – uwarunkowań wewnętrznych, które stanowią silne strony miejscowości i które należy wykorzystać sprzyjąc będą jej rozwojowi (utrzymać je jako mocne, i na których należy oprzeć jej przyszły rozwój);
- „słabych stron” – uwarunkowań wewnętrznych, które stanowią słabe strony miejscowości i które nie wyeliminowane utrudniać będą jej rozwój (ich oddziaływanie należy minimalizować);
- „szans” – uwarunkowań zewnętrznych, które nie są bezpośrednio zależne od zachowania społeczności wiejskiej, ale które mogą być traktowane jako szanse, i przy odpowiednio podjętych przez nią działaniach, wykorzystane jako czynniki sprzyjające rozwojowi miejscowości;
- „zagrożeń” – uwarunkowań zewnętrznych, które także nie są bezpośrednio zależne od zachowania społeczności wiejskiej, ale które mogą stanowić zagrożenie dla jej odnowy (należy unikać ich negatywnego oddziaływania na rozwój miejscowości).

Przedstawiona poniżej analiza mocnych i słabych stron oraz szans i zagrożeń jest syntezą poszczególnych obszarów życia społeczno-gospodarczego sołectwa Butowo.

Poniższy zbiór informacji o mocnych i słabych stronach sołectwa oraz stojących przed nim szansach i zagrożeniach jest zgodny z wiedzą o stanie i potrzebach sołectwa ułożonych przekrojowo (w ramach poszczególnych obszarów życia społeczno – gospodarczego).

<b>Mocne strony wsi</b>	<b>Słabe strony wsi</b>
<ul style="list-style-type: none"> <li>➤ wysokie walory krajobrazu;</li> <li>➤ czyste otoczenie i środowisko naturalne;</li> <li>➤ aktywna i otwarta społeczność lokalna;</li> <li>➤ tereny do zagospodarowania na cele kulturalne, rolnicze, przetwórstwa spożywczego, turystyczne, mieszkalne;</li> <li>➤ zwodociągowanie;</li> <li>➤ brak uciążliwego przemysłu;</li> <li>➤ dobre warunki do prowadzenia gospodarstw ekologicznych;</li> <li>➤ dobre warunki do rozwoju agroturystyki;</li> <li>➤ dobre położenie komunikacyjne;</li> <li>➤ dużo terenów zielonych i lasów.</li> </ul>	<ul style="list-style-type: none"> <li>➤ brak małej architektury;</li> <li>➤ brak ciągów pieszych (chodników);</li> <li>➤ niski stan zasobności gospodarstw domowych;</li> <li>➤ słabo rozwinięta infrastruktura sportowa;</li> <li>➤ brak gazu przewodowego;</li> <li>➤ brak wewnętrznego kapitału inwestycyjnego;</li> <li>➤ słabo rozwinięta działalność kulturalna oraz baza turystyczna;</li> <li>➤ zły stan nawierzchni dróg;</li> <li>➤ brak kanalizacji.</li> </ul>
<b>Szanse</b>	<b>Zagrożenia</b>
<ul style="list-style-type: none"> <li>➤ możliwość uzyskania środków finansowych z UE;</li> <li>➤ moda na mieszkanie „za miastem”;</li> <li>➤ pozyskanie inwestorów;</li> <li>➤ doksztalcanie społeczeństwa – kursy;</li> <li>➤ sprzyjająca polityka regionalna dla odnowy obszarów wiejskich;</li> <li>➤ promocja walorów sołectwa;</li> <li>➤ tworzenie nowych miejsc pracy;</li> <li>➤ wspieranie przez państwo inicjatyw lokalnych;</li> <li>➤ rozwój aktywnej turystyki;</li> <li>➤ promowanie i dofinansowanie tworzenia alternatywnych źródeł dochodów na wsi.</li> </ul>	<ul style="list-style-type: none"> <li>➤ zła sytuacja rolnictwa;</li> <li>➤ rosnące bezrobocie – degradacja społeczeństwa;</li> <li>➤ stagnacja w kraju;</li> <li>➤ migracja młodzieży do dużych miast;</li> <li>➤ rosnąca przestępczość i patologie społeczne;</li> <li>➤ brak środków finansowych na realizację planu;</li> <li>➤ zbyt duża biurokracja w pozyskiwaniu funduszy unijnych;</li> <li>➤ starzenie się społeczeństwa;</li> <li>➤ brak zainteresowania inwestorów zewnętrznych.</li> </ul>

Elementy określone w analizie SWOT stanowią ocenę potencjału wewnętrznego sołectwa Butowo oraz szanse i zagrożenia zewnętrzne. Mocne strony to atuty i elementy wyróżniające sołectwo, które jednocześnie wskazują na kierunki odnowy. Tak zdefiniowany w analizie SWOT obraz stanu istniejącego obejmuje wszystkie grupy mieszkańców sołectwa i stanowi podstawową bazę dla podejmowanych działań zmierzających do odnowy sołectwa Butowo. Podejmowane działania mają zmierzać w kierunku eliminowania słabych stron i mają przeciwdziałać zagrożeniom.

## **Rozdział IV. Opis i charakterystyka obszarów o szczególnym znaczeniu dla zaspokojenia potrzeb mieszkańców,**

Butowo jest jedną z mniejszych miejscowości na terenie gminy. Nie ma tu szkoły, kościoła, działa OSP oraz czynna jest świetlica wiejska. Na podstawie wszystkich zebranych danych można wyróżnić 1 główne obszary o szczególnym znaczeniu:

### 1. Świetlica wiejska wraz z okolicą.

Obszar o największym znaczeniu z punktu widzenia rozwoju kultury, edukacji, rozrywki. Ponieważ w Butowie nie ma szkoły, przy i w świetlicy skupiona jest dominująca część życia i działań podejmowanych przez mieszkańców. Tu właśnie odbywają się najważniejsze wydarzenia kulturalne oraz skupia się życie towarzyskie. W świetlicy odbywają się posiedzenia Rady Sołeckiej, Koła Gospodyń Wiejskich, organizowane są spotkania, szkolenia. W roku 2010 przy pomocy środków z PROW 2007-2013 obiekt został odremontowany i wyposażony. W jego pobliżu powstał duży plac zabaw oraz gruntownie zmodernizowano boisko sportowe. Po zakończeniu prac, na terenie możliwa będzie organizacja wielu rozgrywek, imprez sportowych i plenerowych. Wiele mieszkańców znajdzie tu dla siebie odpowiednie formy wypoczynku i czynnego udziału w życiu społecznym wsi. Ponadto w sąsiedztwie znajduje się jedyny sklep spożywczo-przemysłowy.

**Rozdział V Wizja odnowy miejscowości**

<b>Co ma ją wyróżniać?</b>	Estetyka i nieskażone środowisko naturalne, aktywni mieszkańcy.
<b>Jakie ma pełnić funkcje?</b>	Mieszkaniowe, rekreacyjno-sportowe, kulturowe.
<b>Jacy mają być mieszkańcy?</b>	Ludność napływowa, mieszkańcy wykształceni, aktywni, zaangażowani, w pełni identyfikujący się z wsią, dbający o wieś.
<b>Co ma dać utrzymanie?</b>	Praca w turystyce, usługi świadczone przez mikro i małe przedsiębiorstwa.
<b>W jaki sposób ma być zorganizowana wieś i mieszkańcy?</b>	Stowarzyszenia, aktywne grupy nieformalne, w tym młodzieżowe.
<b>W jaki sposób mają być rozwiązywane problemy?</b>	Dyskusje, częste spotkania mieszkańców z Radą Sołecką, współpraca z Radą Miejską i Burmistrzem, zebrania wiejskie, pomoc międzysąsiedzka.
<b>Jak ma wyglądać nasza wieś?</b>	Czysta, estetyczna, nowoczesna, bogata, w pełni skanalizowana, zgazyfikowana, wyróżniająca się wśród innych miejscowości, drogi w dobrym stanie.
<b>Jakie obyczaje i tradycje mają być u nas pielęgnowane i rozwijane?</b>	Zachowanie wielokulturowości, tradycji świątecznych, coroczne organizowanie imprez sołeckich, np. dożynki.
<b>Jak mają wyglądać mieszkania i obejścia?</b>	Czyste, zadbane, estetyczne, ukwiecone.
<b>Jaki ma być stan otoczenia i środowiska?</b>	Lepszy (do czego przyczyni się skanalizowanie wsi).
<b>Jakie ma być rolnictwo?</b>	Nowoczesne, zmodernizowane, dochodowe, ekologiczne.
<b>Jakie mają być powiązania komunikacyjne?</b>	Drogi przejezdne w każdej porze roku, więcej bezpośrednich połączeń PKS.
<b>Co zaproponujemy dzieciom i młodzieży?</b>	Plac zabaw dla najmłodszych, boisko sportowe dla rozwijania swoich zainteresowań, spotkania z nauką i zabawą dzięki modernizacji świetlicy wiejskiej.

## **Rozdział VI Zestawienie priorytetów rozwojowych, celów, projektów**

### **Priorytet I. Utworzenie Centrum Kulturalno-Sportowego w Butowie.**

**Cele:**

- podniesienie standardu życia na wsi;
- zaspokojenie potrzeb społecznych i kulturalnych mieszkańców;
- poprawa wyglądu wsi;
- integracja społeczności wiejskiej;
- kultywowanie i odnawianie dawnych zwyczajów i tradycji;
- rozwój sportowych nawyków wśród dzieci i młodzieży;
- poprawa kondycji fizycznej dzieci i młodzieży;
- zagospodarowanie czasu wolnego dzieciom i młodzieży;
- przeciwdziałanie migracji z miejscowości;
- zwiększenie liczby turystów odwiedzających Butowo.

**Zadania:**

#### **Utworzenie Centrum Kulturalno-Sportowego w Butowie – etap I**

**1.1.** Modernizacja i wyposażenie świetlicy wiejskiej.

#### **Utworzenie Centrum Kulturalno-Sportowego w Butowie – etap II**

**1.2.** Utworzenie placu zabaw dla dzieci.

**1.3.** Modernizacja istniejącego boiska wiejskiego.

**1.4.** Utworzenie boiska do piłki ręcznej.

**1.5.** Remont budynku świetlicy z zewnątrz wraz z zagospodarowaniem piwnicy na szatnię dla zawodników.

### **Priorytet II. Rozwój i rozbudowa infrastruktury technicznej.**

**Cele:**

- podniesienie atrakcyjności zamieszkania i życia na wsi;
- wzrost atrakcyjności turystycznej sołectwa;
- wzrost atrakcyjności inwestycyjnej;
- poprawa stanu środowiska naturalnego;
- poprawa funkcjonalności miejscowości;
- zwiększenie bezpieczeństwa na drodze, szczególnie w odniesieniu

do dzieci.

Zadania:

- 2.1.** Budowa kanalizacji sanitarnej.
- 2.2.** Modernizacja dróg na terenie sołectwa.
- 2.3.** Budowa traktu pieszego wzdłuż drogi, prowadzącego do centrum wsi.
- 2.4.** Uzupełnienie oświetlenia wsi.

### **Priorytet III. Rozwój zasobów ludzkich.**

Cele:

- podniesienie kwalifikacji i umiejętności mieszkańców;
- podniesienie ducha przedsiębiorczości;
- promocja sołectwa;
- zachowanie dziedzictwa kulturowego i tradycji lokalnych.

Zadania:

- 3.1.** Organizacja szkoleń i kursów dla mieszkańców.
- 3.2.** Organizacja sołeckich imprez plenerowych.
- 3.3.** Zagospodarowanie czasu wolnego dzieci i młodzieży.

## **Karty zadań ujętych w Planie odnowy Miejscowości Butowo**

### **Zadanie: 1.1. Modernizacja i wyposażenie świetlicy wiejskiej.**

#### **1. Opis stanu istniejącego:**

W Butowie jest świetlica wiejska. W 2007 roku została częściowo zmodernizowana. Władze lokalne z własnych środków wyremontowały zaplecze kuchenne i w pełni je wyposażyły. Odnowiona została także mniejsza sala i jedna łazienka. Wymienione były okna w tych pomieszczeniach i drzwi wejściowe. Aby świetlica mogła być w pełni wykorzystana niezbędna jest jeszcze modernizacja sali głównej i sanitariatu, a także wyposażenie tych pomieszczeń. Do wymiany są jeszcze dwa okna, podłoga oraz niezbędne jest zainstalowanie ogrzewania.

#### **2. Zakres prac planowanych w ramach projektu:**

W ramach Projektu przewidziane są następujące działania (w każdym zawierają się materiały, robocizna i narzędzia):

- roboty rozbiórkowe (m.in.: rozbiórka drewnianej sceny, rozbiórka podłogi

drewnianej);

- wymiana posadzki (płytki tarakotowe antypoślizgowe);
- wymiana stolarki budowlanej (m.in.: montaż okien 3 szt., wymiana drzwi łazienkowych) ;
- płytki na schodach;
- prace malarskie;
- wymiana rynien dachowych i rur spustowych;
- instalacja elektryczna, w tym grzewcza (m.in.: wymiana opraw świetlówkowych, gniazdek, włączników, montaż grzejników elektrycznych);
- instalacje sanitarne (m.in.: zamontowanie baterii umywalkowej, umywalki i ustępu);
- wyposażenie sali (m.in.: zestaw komputerowy, stół do tenisa, krzesła do sali - 30 szt., stoły - 2 kpl., lodówko-chłodziarka, sprzęt nagłaśniający).

"Utworzenie Centrum Kulturalno-Sportowego w Butowie - etap I" realizowany będzie na działce nr 71/7 - obręb 2 Butowo, będącej własnością gminy Kisielice. Przedmiotem inwestycji jest modernizacja i wyposażenie świetlicy wiejskiej.

Dzięki przeprowadzeniu prac modernizacyjnych i odpowiednim wyposażeniu świetlica będzie mogła pełnić rolę centrum kulturalno-edukacyjnego dla mieszkańców. Zapewni szeroką ofertę spędzania wolnego czasu mieszkańcom Butowa.

Ceny materiałów, robocizny, narzędzi oraz wyposażenia określone są na podstawie kosztorysu inwestorskiego z dnia 14 września 2007 roku.

### **3. Beneficjenci ostateczni:**

- dzieci, młodzież i dorośli z Butowa i okolicznych miejscowości;
- w sezonie turystycznym również turyści odwiedzający tę okolicę.

### **4. Termin realizacji:**

- 2010

### **5. Koszt zadania:**

240 000,00

**6. Źródła finansowania:** środki własne gminy, dotacja w ramach PROW 2007-2013,

## **Zadanie: 1.2. Utworzenie placu zabaw dla dzieci.**

### **1. Opis stanu istniejącego:**

Obecnie na terenie miejscowości Butowo nie ma placu zabaw dla dzieci. Młodzi ludzie i dzieci nie mają możliwości korzystania z profesjonalnego sprzętu i infrastruktury sportowej. Powoduje to, iż dzieci mają gorszą kondycję fizyczną, więcej czasu spędzają bez ruchu, co prowadzi do powstawania wad postawy. Utworzenie placu zabaw dla dzieci z pewnością stworzy lepsze warunki do rozwoju prosportowych nawyków wśród młodych ludzi, wpłynie pozytywnie na integrację środowiska lokalnego oraz przyczyni się do zmniejszenia liczby dzieci z wadami postawy. Inwestycja podniesie atrakcyjność turystyczną obszaru.

### **2. Zakres prac planowanych w ramach projektu:**

- wyrównanie terenu;
- zasianie trawy;
- zakup i montaż urządzeń zabawowych dla dzieci (piaskownica, zjeżdżalnia, huśtawki, równoważnia, itp.), wszystkie urządzenia będą nowoczesne i bezpieczne – co będą potwierdzały stosowne certyfikaty,
- ogrodzenie placu zabaw;
- zakup i montaż elementów dodatkowych (ławeczki drewniane, kosze na śmieci).

### **3. Beneficjenci ostateczni:**

- dzieci i młodzież z Butowa i okolicznych miejscowości;
- w sezonie turystycznym również turyści odwiedzający tę okolicę.

### **4. Termin realizacji:**

- 2010

### **5. Koszt zadania:**

70 000,00

**6. Źródła finansowania:** środki własne gminy, dotacja w ramach PROW 2007-2013,

## **Zadanie: 1.3. Modernizacja istniejącego boiska wiejskiego.**

### **1. Opis stanu istniejącego:**

W chwili obecnej w Butowie istnieje boisko sportowe. Nie posiada ono jednak profesjonalnych siatek na bramkach. Koniecznym jest również zakup ławek dla kibiców. Aby dzieci i młodzież mogli w pełni korzystać z nowopowstałej infrastruktury sportowej niezbędnym jest również wyposażenie boiska w piłki do gry. Z uwagi na to, że boisko znajduje się między blokami niezbędne jest ogrodzenie terenu.

## **2. Zakres prac planowanych w ramach projektu:**

- posianie trawy;
- zakup i montaż siatek na bramki do piłki nożnej;
- zakup i montaż ławek;
- zakup piłek;
- zakup i montaż ogrodzenia;
- zakup strojów sportowych dla dzieci;
- zakup i montaż elementów dodatkowych (kosze na śmieci).

## **3. Beneficjenci ostateczni:**

- dzieci i młodzież z Butowa i okolicznych miejscowości;
- zawodnicy biorący udział w corocznym turnieju piłkarskim drużyn ze wszystkich jednostek OSP gminy Kisielice;
- w sezonie turystycznym również turyści odwiedzający tę okolicę.

## **4. Termin realizacji:**

- 2010

## **5. Koszt zadania:**

70 000,00

**6. Źródła finansowania:** środki własne gminy, dotacja w ramach PROW 2007-2013,

## **Zadanie: 1.4. Budowa boiska do piłki ręcznej.**

### **1. Opis stanu istniejącego:**

W Butowie nie ma boiska do piłki ręcznej. Lokalna społeczność, z myślą o najmłodszych, wspólnymi siłami oczyściła teren przeznaczony na ten cel. Mieszkańcy bardzo by chcieli stworzyć dzieciom warunki do rozwijania swoich zainteresowań i zamiłowań sportowych. Niezbędne jest teraz tylko wyrównanie

terenu i ustawienie siatek i tu mieszkańcy liczą na pomoc władz lokalnych.

## **2. Zakres prac planowanych w ramach projektu:**

- wyrównanie terenu;
- zakup i posianie trawy;
- zakup i montaż siatek do piłki ręcznej;
- zakup wózka do kredowania linii;
- zakup i montaż ławek i koszy na odpady;
- ogrodzenie terenu.

## **3. Beneficjenci ostateczni:**

- dzieci, młodzież z Butowa i okolicznych miejscowości;
- w sezonie turystycznym turyści odwiedzający tę okolicę.

## **4. Termin realizacji:**

- 2011

## **5. Koszt zadania:**

10 000,00

**6. Źródła finansowania:** środki własne gminy, dotacja w ramach PROW 2007-2013, fundusz sołecki ,

## **Zadanie: 1.5. Remont budynku świetlicy z zewnątrz wraz z zagospodarowaniem piwnicy na szatnię dla zawodników.**

### **1. Opis stanu istniejącego:**

Wizerunkiem Centrum Kulturalno-Sportowego w Butowie jest budynek świetlicy, dlatego tak ważne jest aby zadbać o nią z zewnątrz. Najważniejsza na chwilę obecną jest termomodernizacja i naprawa dachu. Świetlica wiejska w Butowie znajduje się prawie przy samym boisku do piłki nożnej oraz przy planowanym boisku do piłki ręcznej. Piwnica w tej chwili jest nie wykorzystywana. Corocznie, od sześciu lat na boisku odbywa się gminny turniej piłkarski drużyn OSP gminy Kisielice. Pomysłodawcy chcieli by aby w przyszłości był to powiatowy, a może nawet wojewódzki turniej. Zawodnicy do tej pory zbierali się i przebierali w świetlicy lub na świeżym powietrzu. Wszyscy z niecierpliwością czekają na zagospodarowanie piwnicy na szatnię.

## **2. Zakres prac planowanych w ramach projektu:**

Remont świetlicy:

- termomodernizacja budynku (ocieplenie, naprawa dachu);
- elewacja i odnowienie budynku;
- utworzenie parkingu przed budynkiem oraz podjazdu na wózki inwalidzkie.

Zagospodarowanie piwnicy:

- prace przygotowawcze (oczyszczenie);
- wymiana instalacji elektrycznej;
- prace remontowe (malowanie, wymiana podłogi);
- prace wykończeniowe;
- zakup i montaż wyposażenia (szafki, ławki, itp.).

## **3. Beneficjenci ostateczni:**

- dorośli, dzieci i młodzież z Butowa i okolicznych miejscowości;
- w sezonie turystycznym również turyści odwiedzający tę okolicę.

## **4. Termin realizacji:**

- 2010-2011

## **5. Koszt zadania:**

50 000,00

**6. Źródła finansowania:** środki własne gminy, dotacja w ramach PROW 2007-2013, fundusz sołecki ,

## **Zadanie: 2.1. Budowa kanalizacji sanitarnej.**

### **1. Opis stanu istniejącego:**

Butowo nie posiada sieci kanalizacji sanitarnej, aktualnie ścieki sanitarne z gospodarstw domowych gromadzone są w zbiornikach o złym stanie technicznym, co jest powodem infiltracji ścieków do gleb i wód.

Bezodpływowe zbiorniki ścieków są okresowo opróżniane, a nieczystości wywożone taborem asenizacyjnym do punktu zlewnego oczyszczalni ścieków w Kisielicach. Konieczność częstego opróżniania zbiorników stanowi dużą uciążliwość dla mieszkańców oraz wiąże się ze zwiększonymi kosztami.

### **2. Zakres prac planowanych w ramach projektu:**

Roboty budowlane dla projektowanej kanalizacji sanitarnej obejmują:

- roboty przygotowawcze i porządkowe;
- roboty ziemne (wykonanie wykopów, ułożenie podsypki pod rurociągi, zasypanie wykopów);
- roboty instalacyjne (montaż przepompowni i studni, montaż przewodów wraz z przewiertami pod przeszkodami terenowymi, próby szczelności przewodów);
- roboty drogowe (demontaż i ponowne ułożenie nawierzchni z płyt betonowych).

Wykaz robót z zachowaniem kolejności realizacji poszczególnych obiektów:

- wytyczenie sieci w terenie;
- wykonanie robót porządkujących po trasie sieci z przygotowaniem do wejścia dla sprzętu i tymczasowe zdjęcie nawierzchni utwardzonych;
- lokalizacja poprzez wykonanie wykopów ręcznych odkrywkowych istniejącego uzbrojenia terenu wraz z zaznaczeniem miejsc kolizyjnych;
- przystąpienie do robót ziemnych mechanicznych i ręcznych (wykonanie wykopów);
- wykonanie głównych przepompowni ścieków;
- montaż głównej sieci kanalizacji tłocznej wraz z przewiertami i kanalizacji sanitarnej grawitacyjnej;
- podłączenie istniejącej sieci kanalizacji grawitacyjnej do sieci projektowanej;
- montaż przydomowych przepompowni ścieków;
- wykonanie przyłączy kanalizacyjnych;
- ponowne ułożenie nawierzchni utwardzonych;
- uporządkowanie terenu po robotach.

### **3. Beneficjenci ostateczni:**

- mieszkańcy wsi oraz potencjalni inwestorzy i turyści.

### **4. Termin realizacji:**

- 2012-2014

### **5. Koszt zadania:**

3 000 000,00

**6. Źródła finansowania:** środki własne gminy, dotacja w ramach PROW 2007-2013, fundusz sołecki ,

## **Zadanie: 2.2. Modernizacja dróg na terenie sołectwa.**

### **1. Opis stanu istniejącego:**

Przez teren sołectwa przebiegają drogi:

- powiatowa nr 09588 Butowo-Łodygowo;
- międzygminna Butowo-Pawłowo.

Drogi te nie są w najlepszym stanie i wymagają modernizacji. Co roku mieszkańcy sami próbują je naprawiać, ale pomimo tego ich stan nie jest zadowalający. Stanowi to barierę dla rozwoju przedsiębiorczości i znacznie obniża dostępność obszaru sołectwa.

### **2. Zakres prac planowanych w ramach projektu:**

- wyrównanie drogi;
- utwardzenie nawierzchni;
- uporządkowanie poboczy.

### **3. Beneficjenci ostateczni:**

- mieszkańcy wsi oraz potencjalni inwestorzy i turyści.

### **4. Termin realizacji:**

- 2014-2015

### **5. Koszt zadania:**

400 000,00

**6. Źródła finansowania:** środki własne gminy, dotacja w ramach PROW 2007-2013, fundusz sołecki ,

## **Zadanie: 2.3. Budowa traktu pieszego wzdłuż drogi, prowadzącego do centrum wsi.**

### **1. Opis stanu istniejącego:**

W chwili obecnej w miejscowości nie ma chodnika. Plac zabaw dla dzieci, świetlica wiejska i boisko usytuowane będą w centrum miejscowości. Główny cel zagospodarowania centrum wsi – utworzenie traktu pieszego (chodnika z polbruku) to podniesienie bezpieczeństwa drogowego w miejscowości oraz wzrost atrakcyjność zamieszkania i turystycznej obszaru sołectwa.

Rezultatem będzie nowy chodnik wzdłuż głównej drogi przebiegającej przez środek

wsi. Inwestycja przeznaczona jest dla wszystkich grup wiekowych mieszkańców sołectwa oraz potencjalnych turystów

## **2. Zakres prac planowanych w ramach projektu:**

- wyrównanie i utwardzenie terenu;
- zakup i ułożenie kostki brukowej.
- Położenie krawężników,

## **3. Beneficjenci ostateczni:**

- mieszkańcy wsi oraz potencjalni inwestorzy i turyści.

## **4. Termin realizacji:**

- 2011

## **5. Koszt zadania:**

250 000,00

**6. Źródła finansowania:** środki własne gminy, dotacja w ramach PROW 2007-2013, fundusz sołecki

## **Zadanie: 2.4. Uzupełnienie oświetlenia wsi.**

### **1. Opis stanu istniejącego:**

W chwili obecnej w miejscowości jest oświetlenie, niestety tylko w centrum i przy głównej drodze. Wieczorami bardzo trudno dojść do posesji. Stwarza to pewne niebezpieczeństwo głównie dla dzieci i ludzi starszych, gdyż drogi nie są w najlepszym stanie a brak jest chodników.

### **2. Zakres prac planowanych w ramach projektu:**

- uzgodnienia z zakładem energetycznym;
- wytyczenie punktów i przygotowanie terenu;
- zakup i montaż latarni.

### **3. Beneficjenci ostateczni:**

- mieszkańcy wsi oraz potencjalni inwestorzy i turyści.

### **4. Termin realizacji:**

- 2011-2012

### **5. Koszt zadania:**

20 000,00

**6. Źródła finansowania:** środki własne gminy, fundusz sołecki

### **Zadanie: 3.1. Organizacja szkoleń i kursów dla mieszkańców.**

#### **1. Opis stanu istniejącego:**

Nieodpowiednio wyposażone zaplecza lokalowe świetlicy bardzo mocno utrudniało mieszkańcom podejmowanie inicjatyw mających na celu podniesienie kwalifikacji. W przypadku modernizacji i wyposażenia świetlicy w Butowie możliwe będzie zorganizowanie szeregu kursów i szkoleń dla społeczności lokalnej, pozwalających na doskonalenie i nabycie nowych umiejętności oraz rozwijających zainteresowania.

#### **2. Zakres prac planowanych w ramach projektu:**

- kursu agroturystyczny;
- kurs komputerowy oraz podstaw obsługi Internetu;
- szkolenia rozwijające zdolności manualne (wyszywanie, rękodzielnictwo);
- szkolenie z zakresu prowadzenia działalności gospodarczej, obsługi turystów.

#### **3. Beneficjenci ostateczni:**

- mieszkańcy sołectwa i okolicznych miejscowości, w tym dorośli, młodzież i dzieci.

#### **4. Termin realizacji:**

- 2010-2015

#### **5. Koszt zadania:**

60 000,00

**6. Źródła finansowania:** środki własne gminy, dotacja w ramach EFS, fundusz sołecki

### **Zadanie: 3.2. Organizacja sołeckich imprez plenerowych.**

#### **1. Opis stanu istniejącego:**

Świetlica wiejska, plac zabaw i boiska sportowe zlokalizowane będą w samym centrum wsi, niemal obok siebie. Obecnie teren wykorzystywany jest na organizację przeróżnych spotkań integracyjnych: m. in. Dzień Dziecka, turniej piłkarski. Dużym utrudnieniem jest nieodpowiednie wyposażenie tych obiektów. Utworzenie Centrum Kulturalno-Sportowego w Butowie z całą pewnością zmobilizuje mieszkańców do częstszej organizacji imprez plenerowych.

## **2. Zakres prac planowanych w ramach projektu:**

Modernizacja świetlicy wiejskiej, utworzenie placu zabaw dla dzieci i wyposażenie boiska pozwoli na zrealizowanie szeregu inicjatyw, w tym również imprez integrujących i aktywizujących społeczność lokalną.

Planowane coroczne imprezy w sołectwie:

- powitanie wiosny;
- turniej piłkarski;
- zawody strażackie;
- letni piknik rodzinny;
- dożynki;
- święto pieczonego ziemniaka;
- Sylwester, itp.

## **3. Beneficjenci ostateczni:**

- mieszkańcy sołectwa i okolicznych miejscowości, w tym dorośli, młodzież i dzieci;
- turyści i odwiedzający Butowo.

## **4. Termin realizacji:**

- 2010-2015

## **5. Koszt zadania:**

60 000,00

**6. Źródła finansowania:** środki własne gminy, dotacja w ramach EFS, fundusz sołdecki

## **Zadanie: 3.3. Zagospodarowanie czasu wolnego dzieci i młodzieży.**

### **1. Opis stanu istniejącego:**

Dzieci z terenu sołectwa korzystają głównie z zajęć pozaszkolnych organizowanych przez placówki edukacyjne. W miejscu swojego zamieszkania nie mają możliwości korzystania z zajęć edukacyjnych i sportowych. Stan ten zostanie zmieniony dzięki wdrożeniu Planu Odnowy Miejscowości, w tym:

- modernizacji i wyposażeniu świetlicy;
- utworzeniu placu zabaw dla dzieci;
- wyposażeniu boiska.

### **2. Zakres prac planowanych w ramach projektu:**

- zorganizowane zajęcia edukacyjne dla dzieci i młodzieży w świetlicy;

- zorganizowane zajęcia sportowo-rekreacyjne na placu zabaw dla dzieci (pod okiem instruktora);
- przeprowadzanie treningów drużyny piłkarskiej.

**3. Beneficjenci ostateczni:**

- dzieci i młodzież z terenu całej gminy, w tym w szczególności dzieci z Butowa.

**4. Termin realizacji:**

- 2010-2015

**5. Koszt zadania:**

60 000,00

**6. Źródła finansowania:** środki własne gminy, dotacja w ramach EFS, fundusz sołecki

**Rozdział VII Harmonogram wdrażania planu z kosztorysem**

Zadanie		Czas realizacji/Koszt w zł							
		2009	2010	2011	2012	2013	2014	2015	-
<b>PRIORYTET I Utworzenie Centrum Kulturalno-Sportowego w Butowie</b>									
1.1.	Modernizacja i wyposażenie świetlicy wiejskiej		240 000,00						
1.2.	Utworzenie placu zabaw dla dzieci		70 000,00						
1.3.	Modernizacja istniejącego boiska sportowego		70 000,00						
1.4.	Utworzenie boiska do piłki ręcznej			10 000,00					
1.5.	Remont budynku świetlicy z zewnątrz wraz z zagospodarowaniem piwnicy na szatnię dla zawodników			25 000,00					
<b>PRIORYTET II Rozwój i rozbudowa infrastruktury technicznej</b>									
2.1.	Budowa kanalizacji sanitarnej				1 000 000	1 000 000	1 000 000		
2.2.	Modernizacja dróg na terenie sołectwa						200 000,00	200 000,00	
2.3.	Budowa traktu pieszego wzdłuż drogi, prowadzącego do centrum wsi			250 000,00					
2.4.	Uzupełnienie oświetlenia wsi			10 000,00	10 000,00				
<b>PRIORYTET III Rozwój zasobów ludzkich</b>									

*Plan Odnowy Miejscowości Butowo – gmina Kiszelice*

---

3.1.	Organizacja szkoleń i kursów dla mieszkańców		<b>10 000,00</b>	<b>10 000,00</b>	<b>10 000,00</b>	<b>10 000,00</b>	<b>10 000,00</b>	<b>10 000,00</b>	
3.2.	Organizacja sołeckich imprez plenerowych		<b>10 000,00</b>	<b>10 000,00</b>	<b>10 000,00</b>	<b>10 000,00</b>	<b>10 000,00</b>	<b>10 000,00</b>	
3.3	Zagospodarowanie czasu wolnego dzieci i młodzieży		<b>10 000,00</b>	<b>10 000,00</b>	<b>10 000,00</b>	<b>10 000,00</b>	<b>10 000,00</b>	<b>10 000,00</b>	

## **Rozdział VIII Sposób monitorowania, oceny i komunikacji społecznej**

Realizacja założeń Planu będzie monitorowana przez Radę Sołecką wsi, Sołtysa oraz gminę. Będzie się to odbywać poprzez:

- budżet gminy na kolejne lata;
- sprawozdania z realizacji budżetu gminy;
- tablicę informacyjną we wsi Butowo;
- dokumentację z odbioru robót poszczególnych inwestycji.

Społeczność wiejska będzie się komunikowała poprzez wspólne spotkania wiejskie. Z uwagi na stosunkowo niewielką liczbę mieszkańców Butowa można mieć pewność, że informacje dotrą do wszystkich, a także, że każdy dorosły obywatel będzie mógł monitorować zakres oraz stopień wdrażania planu.

Kontakt pomiędzy wsią a gminą będzie zachowany poprzez Sołtysa oraz aktywnych mieszkańców Butowa.

**Plan Odnowy Miejscowości Butowo powstał przy współudziale mieszkańców tej miejscowości, Rady Sołeckiej oraz gminy Kisielice. Wypracowane tu priorytety i zadania są dobrem wspólnym, a ich realizacja leży w interesie Stron.**

## Spis tabel, rysunków i wykresów

Tabela nr 1	Sołectwa w gminie Kisielice	8
Tabela nr 2	Stan ludności miejscowości w ostatnich latach	9
Tabela nr 3	Szczegółowe dane demograficzne ludności Butowa dla roku 2007	10
Tabela nr 4	Porównanie liczby mieszkańców Butowa z innymi sołectwami gminy	10
Tabela nr 5	Kursy autobusów PKS w miejscowości Butowo	16
Tabela nr 6	Powierzchnia gospodarstw rolnych w sołectwie	24
Tabela nr 7	Wyposażenie gospodarstw w wodociągi i kanalizację	28
Tabela nr 8	Zestawienie tabelaryczne zasobów miejscowości	30
Rysunek nr 1	Lokalizacja wsi Butowo	15
Wykres nr 1	Szczegółowe dane demograficzne w procentach	10